

Versão resumida

RELATÓRIO DE SUSTENTABILIDADE GRUPO BO PAPER

2021



BO PAPER

LINHA DO TEMPO DO GRUPO BO PAPER

1925

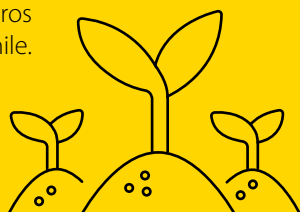
Arapoti

Entra em operação a Fábrica Mãe de Arapoti, pioneira na fabricação de papéis no Brasil.

1957

PBB (Grupo CMPC)

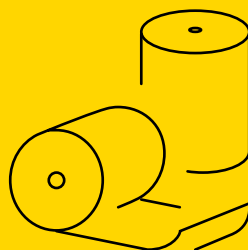
A Papeles Bio Bio (PBB) é construída pelo Grupo chileno CMPC, localizada em San Pedro de La Paz, a cerca de 500 quilômetros ao Sul de Santiago, no Chile.



1984

Pisa

Após 23 meses de construção, a Unidade da Pisa entra em operação, controlada pelo jornal O Estado de São Paulo.



1987

O grupo neozelandês Fletcher Challenge torna-se acionista da Pisa e realiza um aumento de capital em ativos florestais.

1988

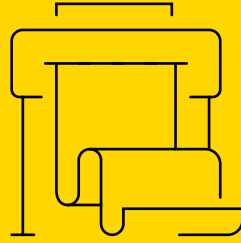
A PBB é vendida para o grupo Fletcher Challenge (Nova Zelândia).

1992

A Inpacel inaugura instalações mais modernas em Arapoti.

2013

A PBB torna-se acionista da Pisa (49%).



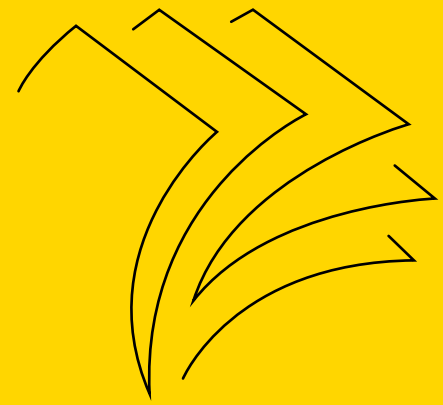
2012

A PBB é adquirida pelo consórcio Inversiones BO S.A. (Chile).



2001

A PBB é adquirida pela Norske Skog (Noruega).

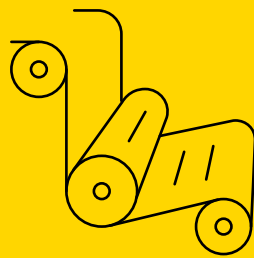


2000

O Grupo Norske Skog adquire as operações de papel da Fletcher Challenge e as ações do jornal O Estado de São Paulo e passa a controlar as operações da Pisa.

2014

A Pisa torna-se subsidiária integral do grupo chileno PBB.



2021

Primeiro trimestre: encerramento das atividades da planta industrial da Papeles Bio Bio (PBB), no Chile.

Terceiro trimestre: modernização da Unidade Pisa, para produção de embalagens; e da unidade de Arapoti, com a instalação da Speed Sizer.

2016

A planta de Arapoti da Stora Enso (grupo sueco-finlandês) é adquirida pela PBB.

Nasce o Grupo BO Paper, após a aquisição da planta de Arapoti e da unidade da Pisa (que ocorrerá dois anos antes).



SOBRE A **BO PAPER**

Conheça sobre nossas duas unidades!

Para que possa conhecer melhor sobre o Grupo BO Paper, agora convidamos você a fazer um mergulho em cada uma.

Unidade Arapoti

Tem uma fábrica com capacidade instalada de 160 mil toneladas por ano de papel e 60 mil toneladas por ano de pasta termomecânica (TMP) de mercado, que são produzidos em um parque fabril de 79.000 m².

A Unidade Arapoti é pioneira na produção de papéis revestidos à base de pasta de alto rendimento, estando comprometida com o Sistema de Gestão Integrado em seu processo de fabricação e venda, o que vale tanto para a pasta termomecânica, como para os papéis.

Os produtos fabricados pelas unidades do Grupo BO Paper são os seguintes:

- Fibras termomecânicas (TMP);
- Papel Jornal;
- Papel Off White;
- Papéis Revestidos;
- Papéis Especiais;
- Papéis para Embalagens.

Nossas especificações técnicas atendem às necessidades de cada um dos segmentos aos quais entregamos nossos produtos, que são comercializados tanto para o mercado nacional como externo. Inclusive exportamos para mais de 20 países. Atualmente, os mercados internacionais mais relevantes são: Argentina, Chile, Bolívia, Paraguai, Uruguai, Costa Rica, República Dominicana e México.

No Brasil, atendemos o mercado tanto de forma direta, com a equipe comercial do Grupo BO Paper, como também de forma indireta, por meio dos distribuidores parceiros. Dentro dos segmentos de mercado em que atuamos, atendemos clientes de diferentes tipos.

Na nossa linha de Papéis Gráficos, atendemos:

- Gráficas;
- Empresas jornalísticas;
- Distribuidores de papéis;
- Editoras de livros e revistas;
- Produtoras de catálogos;
- Produtores de papel de presente.

Em Papéis para Embalagens, atendemos produtores de:

- Papéis e chapas de papelão;
- Chapas e caixas de papelão;
- Micro ondulados;
- Embalagens flexíveis;
- Além de distribuidores.

Para Papéis Especiais, atendemos:

- Convertedores de rótulos e adesivos;
- Convertedores para papéis de decoração;
- Empresas de comunicação visual;
- Empresas com processo de sublimação;
- Distribuidores.

Em Fibras termomecânicas, atendemos produtores de:

- Papéis cartão;
- Papéis para embalagens corrugadas;
- Papéis de imprimir e escrever;
- Papéis sanitários;
- Embalagens termo moldadas.



Unidade Pisa (Jaguariáiva)

Esta fábrica tem capacidade instalada de 170 mil toneladas por ano de papel. A Unidade Pisa é pioneira na produção de papel imprensa e atualmente produz também papel para embalagem à base de pasta de alto rendimento. O processo de fabricação da unidade também está comprometido com o Sistema de Gestão Integrado.

Programas desenvolvidos e apoiados pela BO Paper



Coalizão Empresarial pelo Fim da Violência Contra as Mulheres

A violência contra as mulheres é um problema muito comum na sociedade brasileira. Para contribuir no enfrentamento a essa questão, o Grupo BO Paper está empenhado em dar voz às mulheres vítimas de violência. Por isso, realizamos campanha voltada a esse tema, e encaminhamos alguns casos de violência para serem tratados por especialistas e autoridades competentes. Medidas que estão em sintonia com nossa busca por uma sociedade justa e digna para todos. Em parceria com o Instituto Avon, o Grupo BO Paper é signatário, desde 2019, da Coalizão Empresarial pelo Fim da Violência Contra as Mulheres.

Pegaí – Leitura Grátis

Esta é uma iniciativa sem fins lucrativos, não governamental, criada em julho de 2013 na cidade de Ponta Grossa, no Paraná. A proposta incentiva o hábito da leitura, colocando livros à disposição de leitores em locais públicos, com o mote “Aproximando Livros Sem Leitores de Leitores Sem Livros”. Nossa empresa é uma das apoiadoras oficiais do Pegaí, com doação periódica de papel para impressão de livros. Temos a marca de 70 mil livros impressos com papel do Grupo BO Paper e o troféu “Semeador de Livros”.

Colmeias Campos Floridos

A parceria do Grupo BO Paper com a AAPICAF (Associação de Apicultores Campos Floridos) de Arapoti tem como objetivo promover o desenvolvimento e a sustentabilidade da apicultura na região. Iniciada em 2012, a ação tem número de associados e capacidade de produção de mel crescentes.

Campanha de conscientização ambiental

Com o lema “Alguns papéis a gente fabrica. Outros a gente assume. Cuidar do meio ambiente é um deles”, a campanha de educação ambiental da empresa tem ampla abrangência e busca a conscientização por meio da educação.

Raio de Luz

Trata-se de um projeto apoiado pelo Grupo BO Paper que desenvolve o potencial socioeconômico de mulheres por meio de oficinas de costura em Arapoti, em que se reutiliza material visando gerar receita financeira.

É neste contexto que o Grupo BO Paper participa da iniciativa. Como nossos profissionais usam uniformes fornecida pela empresa (camiseta de malha e calça de brim) que são trocados a cada seis meses, essas roupas que seriam descartadas são destinadas ao Raio de Luz, o que permite arrecadar um material de boa qualidade para a confecção de peças de artesanato.

Programa Bem-Estar do Grupo BO Paper

O Programa Bem-Estar e Qualidade de Vida é reconhecido não somente pelos nossos profissionais e familiares, como em esfera estadual, com recorrentes premiações dentro das atuais diretrizes da ONU para esse fim (ODS SESI).

O objetivo geral deste projeto é potencializar resultados que evidenciem a valorização das pessoas, tanto na promoção de saúde como no reconhecimento e engajamento. É formado por 3 pilares: Saúde, Segurança e Meio Ambiente, incluindo programas de reconhecimento individual e de equipe. Por meio de iniciativas como essa, a empresa visa ter profissionais saudáveis, felizes, motivados e com orgulho de pertencer ao Grupo BO Paper.



Projeto Transformando o Futuro

Caracteriza-se pela parceria entre o Grupo BO Paper e a APAE (Associação de Pais e Amigos dos Excepcionais) de Jaguariá, na promoção de oficinas que produzem calços de madeira usados como apoio para o transporte das bobinas de papel. Essa parceria contribui para a capacitação profissional de pessoas com deficiência matriculadas na Escola de Educação Especial São Judas Tadeu, afiliada à APAE.



Bolsas de Estudo para Profissionais e Dependentes

Aos profissionais do Grupo BO Paper concedemos periodicamente bolsas de estudos, favorecendo o desenvolvimento pessoal e profissional dos envolvidos por meio de curso de graduação. Esses projetos são realizados com o apoio do Fundo Educacional, uma vez que a iniciativa atende os requisitos de fomento à educação, e desenvolvimento humano e familiar.

Projeto Sacolona

Através de parceria com fornecedores da região, direcionamos as lonas de vinil utilizadas como comunicação visual em campanhas internas e externas para a confecção de sacolas retornáveis. Esses itens são entregues nas comunidades e aos profissionais como incentivo à redução do uso de sacolas plásticas e não retornáveis. Assim, oportunizamos geração de renda, redução de material enviado para descarte e desenvolvemos consciência ambientalmente correta.

Diversidade e Inclusão

Acreditamos que, para inspirar inovação no espaço de trabalho, é fundamental estarmos alinhados às questões da diversidade, propiciando uma rica troca de ideias e experiências. Entendemos que cada pessoa, por sua capacidade e talento, pode fazer a diferença na construção de uma empresa e de uma sociedade melhores!

Por isso, todas as nossas vagas estão abertas a qualquer pessoa, independente da nacionalidade, raça, sexo, idade, origem étnica, religião, deficiência, orientação sexual etc. Atuamos junto às lideranças, buscando garantir um ambiente saudável e livre de qualquer discriminação.

Dados dos programas e projetos com engajamento das comunidades locais

Programa/Projeto	Unid.	2020	2021
Raio de Luz	qtd de roupas doadas	600	1.000
	qtd de mulheres participantes	11	10
Colmeia Campos Floridos	Ton de mel produzido pela cooperativa	1.000	1.200
	kg de mel doado para os profissionais	75	150
Projeto Transformando o Futuro	qtd de calços produzidos (peças)	6.000	10.200
	qtd de pessoas atendidas	6	6
Projeto Sacolona	qtd de sacolas produzidas	3.000	3.600
	qtd de pessoas atendidas	10	10

GESTÃO AMBIENTAL



Madeira: Nossa principal matéria-prima

O Grupo BO Paper possui certificação internacional do Forest Stewardship Council® (FSC®) nas suas duas unidades, o que garante que a matéria-prima utilizada em seus produtos seja proveniente de floresta manejada de forma ecologicamente correta, socialmente justa e economicamente viável. A BO Paper utiliza somente madeira certificada pelos princípios do FSC®, seguindo padrões sustentáveis de manejo. Na unidade de Arapoti, além da certificação FSC®, há também a certificação de manejo florestal CERFLOR.



Lembrando que o processo de fabricação da BO Paper assegura que toda madeira utilizada possui certificação FSC® e Cerflor, seguindo padrões sustentáveis de manejo.



Energia

Nas duas unidades, utilizamos na movimentação de nossas operações e no dia a dia da empresa tanto combustíveis de fonte não renovável, como de fonte renovável. O uso de biomassa é o principal, sendo comum para ambas fabricas. A eletricidade consumida provem de compras diretas no sistema livre nacional, onde majoritariamente a matriz provem de usinas hidroelétricas.

Consumo de combustíveis de fontes não renováveis (2020 e 2021)

Unidade Pisa: não faz uso de combustíveis não renováveis;

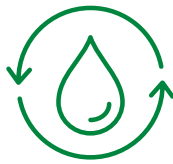
Unidade Arapoti: Óleo BPF A1 – usado para queima na caldeira (quantidade de 55 ton em 2021 e 40 ton em 2020).

Consumo de combustíveis de fontes renováveis (2020 e 2021)

Unidade Arapoti: lodo da Estação de Tratamento de Esgoto – 6.500 ton. seco em 2021 e 5.100 ton em 2020). GNC – quantidade de 4.198.729,768 m³ em 2020 e 6.617.834 m³ em 2021;

Pisa: Vapor, sendo 302.770 toneladas em 2020 e 398.236 toneladas em 2021.

No entanto, é importante destacar que, de todo consumo de combustível, 99% de nossas fontes têm origem renovável (em peso).



Água e efluentes

No processo de industrialização de nossos produtos, a água é um insumo muito importante, e que temos utilizado com eficiência cada vez maior nas nossas unidades, além de adotar práticas e tecnologias que permitam o tratamento dos efluentes que geramos.

Unidade Pisa

A água utilizada na Unidade Pisa provém do Rio Jaguariaíva, sendo captada em um ponto pós emissão do efluente, sendo bombeada do rio até a Estação de Tratamento. O maior consumo de água tratada ocorre nas áreas produtivas (TMP e Máquina de Papel). No processo produtivo adotamos a recirculação deste insumo para o maior reaproveitamento (exemplos: água clara e água branca). Após o processo industrial, existe a geração de efluentes que são encaminhados para a Estação de Tratamento de Efluente, onde os mesmos são tratados. A água resultante deste processo de tratamento é devolvida ao Rio Jaguariaíva com alta qualidade, atendendo a legislação vigente.

Unidade Arapoti

A água utilizada na Unidade Arapoti provém do Rio Barra Mansa, além da captação em oito poços artesianos. A captação ocorre em um ponto pós emissão do efluente. O insumo é bombeado do Barra Mansa até a Estação de Tratamento. Assim como na unidade de Pisa, o maior consumo da água tratada ocorre nas áreas produtivas (TMP e Máquina de Papel).

Também no processo produtivo de Arapoti usamos a recirculação visando o maior reaproveitamento (exemplos: água clara e água de processo). Os efluentes resultantes do processo industrial são enviados para a Estação de Tratamento de Efluentes. Na ETE, são devidamente tratados, sendo que a água produzida a partir deste processo é devolvida na junção dos Rios Barra Mansa e Chico.



Biodiversidade

Na propriedade ocupada pelas duas Unidades não existem áreas de preservação permanente ou de reserva legal. Nossa matéria-prima é de origem florestal, proveniente de florestas plantadas e certificadas pelo FSC® (Forest Stewardship Council®) e CERFLOR, adquirida junto à fornecedores também certificados. Para serem outorgadas, estas certificações têm como um dos principais critérios o respeito e o estímulo à biodiversidade local. Todos os procedimentos das certificações de manejo florestal contemplam quesitos que auxiliam na conservação da biodiversidade e minimizam os impactos ambientais.





Emissões

Quando falamos de meio ambiente, não podemos deixar de lado um dos temas que mais têm preocupado a sociedade nos dias atuais: às mudanças climáticas. Entendemos como nosso compromisso trabalhar ativamente para reduzir o nosso patamar de emissões. Monitoramos as informações referentes às nossas emissões diretas e indiretas de gases de efeito estufa (GEE), uma vez que entendemos que ter esse dado é essencial para que possamos adotar medidas de mitigação.

Existe um plano para se iniciar medições mais detalhadas e estudos relacionados às emissões de GEE nos próximos anos, em preparação ao Inventário de Emissões do Grupo BO Paper. Realizamos a medição do CO₂ seguindo os cálculos de conversão de energia, conforme sugerido pelos protocolos do IPCC.

A BO Paper se compromete a implementar um mecanismo de avaliação das emissões de GEE, que está sendo avaliado internamente junto com a liderança da empresa.



Resíduos

O processo de fabricação de papel gera resíduos sólidos, seja nas atividades humanas ou nos processos produtivos. Por isso, mantemos esforços para ter uma produção mais eficiente possível, com a menor quantidade de sobras e focada no reaproveitamento dos subprodutos do processo.

Para garantir um bom índice de reciclagem, adotamos procedimentos que visam à segregação adequada dos resíduos. Em sua grande maioria, eles são destinados para reciclagem, recuperação externa e coprocessamento. Buscamos constantemente incorporar as melhores tecnologias e alternativas de destinação de nossos resíduos.



Conformidade ambiental

A Política do Sistema de Gestão Integrado que adotamos nas unidades do Grupo BO Paper contempla a proteção ao meio ambiente e prevenção à contaminação ambiental em seus processos, produtos e serviços. A gestão ambiental também é pautada pelas diretrizes estabelecidas pela ISO 14001, implementada nas unidades da empresa. Além disso, as nossas unidades passam por auditoria interna e externa regularmente.

O Grupo BO Paper ainda tem como meta a seleção de fornecedores por critérios ambientais. Entendemos ser uma forma de multiplicar as nossas boas práticas na área ambiental entre nossos parceiros. Atualmente, exigimos os documentos legais, como licença de operação, normas para contratação de serviços e avaliação de fornecedores.

INVESTINDO EM **PESSOAS**

Saúde e segurança do trabalho

Um dos principais valores da nossa empresa é a saúde e a segurança do trabalho de nossos profissionais. Por isso, implantamos um Sistema de Gestão Integrado (SGI), focado em Meio Ambiente, Saúde e Segurança do Trabalho e seguindo os requisitos da NBR ISO 14001 e da ISO 45001. O escopo desse sistema de gestão, descrito a seguir, atende as partes interessadas e as demandas do negócio, sempre primando que os resultados previstos sejam alcançados com sustentabilidade.

Serviços de saúde do trabalho

Possuímos, em nossa estrutura, a Medicina do Trabalho, responsável pelo monitoramento da saúde dos profissionais, através do PCMSO (Programa de Controle Médico e Saúde Ocupacional). O PCMSO tem diferentes diretrizes, como:

- Rastrear e detectar precocemente os agravos à saúde relacionados ao trabalho;
- Detectar possíveis exposições excessivas a agentes nocivos ocupacionais;
- Definir a aptidão de cada profissional para exercer suas funções ou tarefas determinadas;
- Subsidiar a implantação e o monitoramento da eficácia das medidas de prevenção adotadas na organização;
- Subsidiar análises epidemiológicas e estatísticas sobre os agravos à saúde e sua relação com os riscos ocupacionais etc.

Para o atendimento interno, temos um ambulatório médico em nossas instalações. Além disso, os profissionais próprios possuem cobertura com plano de saúde. A organização também desenvolve iniciativas voltadas à promoção da saúde, como o Programa de Qualidade de Vida e Bem-Estar e o Programa de Conservação Auditiva.



Equipe da Máquina de Papel, Unidade Pisa (Jaguariaíva)

Programas para o aperfeiçoamento de competências

Para atingir o futuro que queremos, precisamos de profissionais devidamente capacitados. Caso contrário, a qualificação da mão de obra pode tornar-se um gargalo para a consolidação do processo transformação que estamos em curso.

Mas independentemente dessa fase de transição pela qual estamos passando (e para qual precisamos, mais do que nunca, de pessoas aptas aos novos desafios da empresa), o aperfeiçoamento de competências sempre foi nossa prioridade. Alinhado aos nossos pilares estratégicos, realizamos o Projeto de Desenvolvimento Humano focado no nosso time de profissionais. Essa iniciativa tem alguns focos centrais:

- Programa de capacitação de líderes,
- Gestão de Desempenho,
- Carreira,
- Desenvolvimento de Competências.

O Projeto de Desenvolvimento Humano, que traça um caminho de aprendizagem para cada profissional, inaugurou na empresa um modelo de desenvolvimento

de competências. Ele é dividido em três programas que são apoiados pelo Fundo Educacional, os quais apresentamos a seguir.

Desenvolver para Crescer:

- Suporte à liderança para desenvolver competências em gestão de pessoas, o que tem sido imprescindível para executar as transformações que buscamos;
- Nossa liderança tem papel fundamental em extrair o melhor desempenho dos times.

Aprender para Crescer:

- Realiza ações baseadas nas nossas competências organizacionais, sendo elas: Orientação para Resultados, Foco no Cliente, Senso de Propriedade, Agilidade Organizacional, Adaptabilidade e Inovação.

Compartilhar para Crescer:

- Promove oficinas de compartilhamento de conhecimento interno, ministradas por profissionais voluntários do próprio Grupo BO Paper, em atividades que são preparadas pela área de gestão de pessoas.

Diversidade e igualdade de oportunidades

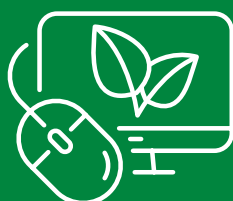
O Grupo BO Paper desenvolve uma política voltada à diversidade e promoção da igualdade de oportunidades. O nosso olhar para esse tema visa valorizar as especificidades de homens e mulheres, sem misoginia, sem racismo e sem discriminação sexual, social, étnica, ideológica ou de faixa etária, etc. Entendemos que nossos profissionais estarão ainda mais aptos a contribuir com a empresa e com a sociedade se estiverem motivados e respeitados de acordo com as diferenças de cada um.

É fato que ainda temos desafios a serem vencidos, como aumentar o número de mulheres no órgão de governança da empresa, que hoje é de 15%. Mas acreditamos que nosso trabalho de promoção da igualdade de oportunidades, bem como na

promoção da diversidade, tem dado frutos. O mais importante é perceber que este valor da empresa tem sido incorporado pelos profissionais.

Em 2020, tivemos um caso de discriminação e algumas medidas foram tomadas. O caso ocorrido foi de assédio moral e chegou à Alta Gestão da empresa por meio de denúncia e foi tratado também pelo nosso Comitê de Ética. Em 2021 não tivemos registro de casos de assédio.

Após o caso em questão ser analisado pelo comitê, o mesmo foi objeto de uma investigação. A partir de evidências e relatos colhidos, foi definida uma tratativa em consenso, bem como foi traçado um plano de reparação.



Para informações, sugestões ou comentários

Entre em contato através do canal de ouvidoria na internet:

www.bopaper.com.br/ouvidoria

Para ler a versão completa desse relatório, acesse:

www.bopaper.com.br



bopaper.com.br